

Les secrets près de Bouzeray

Voici un parcours permettant de découvrir une intéressante diversité de milieux aquatiques : le cours d'eau, la mare, ou encore l'étang de Kercabus. Une façon agréable d'en apprendre un peu plus sur les insectes et les oiseaux, ou encore sur de drôles d'arbres taillés bizarrement... Ici, ne vous méfiez pas de l'eau qui dort... Elle vous livrera tous ses secrets si vous savez l'écouter et l'observer.

INFOS PRATIQUES



6,5 km



2h

Balisage : ■ "Boucle de Kercabus"



Parking du golf

Arrêt de bus "Petit Poissevin"



15 CIRCUITS | Pour découvrir les cours d'eau

À travers les randonnées proposées dans ce guide, le promeneur est invité à se laisser surprendre par la diversité des cours d'eau qui l'entourent et par leurs richesses. Au détour des chemins bocagers, elles sont l'occasion de s'intéresser de plus près aux enjeux liés à ces milieux aquatiques précieux, discrets sur notre territoire certes, mais essentiels.

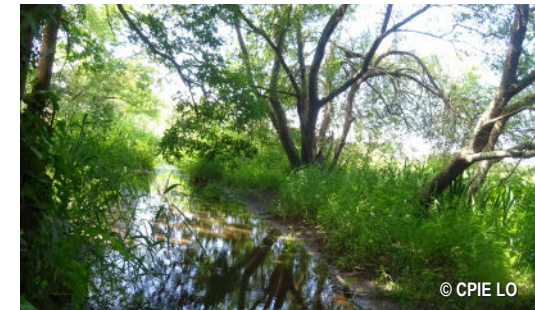
Au fil de l'eau et de vos pas, découvrez les richesses naturelles des cours d'eau, de magnifiques paysages et cheminez dans des petits coins de nature insoupçonnés.

Plus d'informations : www.cap-atlantique.fr rubrique qualité de l'eau et www.cpie-loireoceane.com

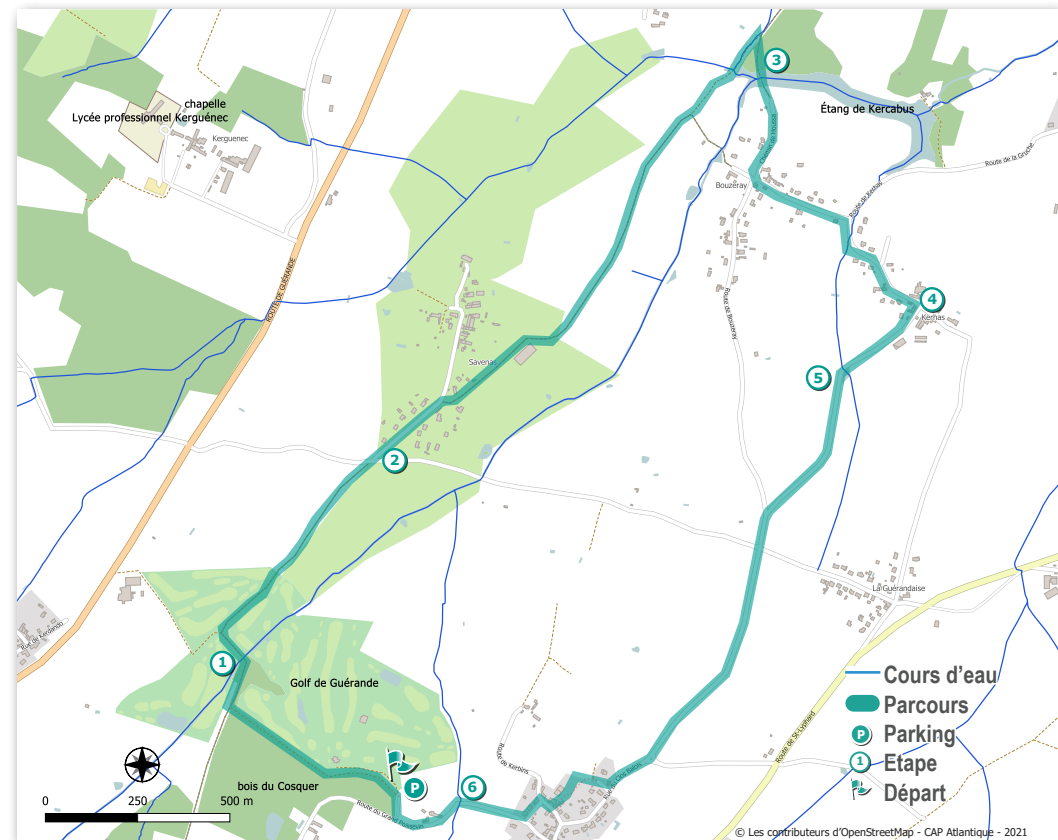
Maquette et réalisation graphique : Office de tourisme intercommunal La Baule - Presqu'île de Guérande. Crédits photo : CPIE Loire Océane, Bouzeray, akabaportal.com



© CPIE LO



© CPIE LO



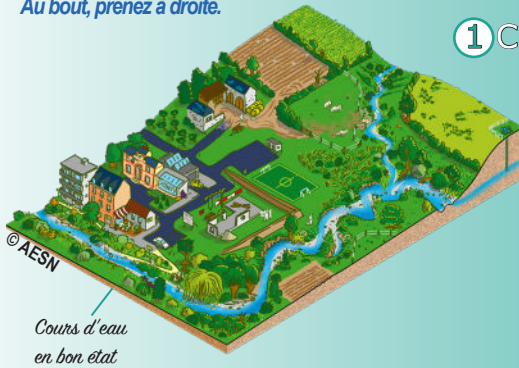
© Les contributeurs d'OpenStreetMap - CAP Atlantique - 2021

Conception :

Avec le soutien de :



→ En sortant du parking du golf, tournez tout de suite à droite sur le chemin qui le longe, entre les arbres, puis continuez tout droit. Au bout, prenez à droite.



1 Cours d'eau : bon ou mauvais état ?

Trois critères sont pris en compte pour définir l'état d'un cours d'eau :

- L'étude de ses propriétés physiques et chimiques, à partir d'indices et de prélèvements précis (mesure de la qualité de l'eau par exemple)
- L'étude des mouvements de l'eau : sa circulation par rapport au relief, au cycle des pluies...
- La biodiversité présente : animaux et végétaux aquatiques.

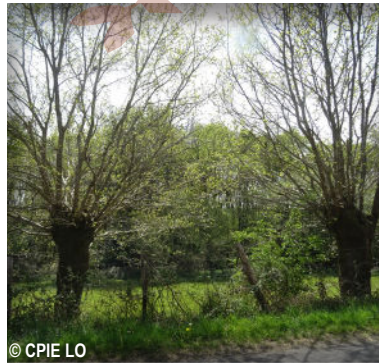
Une note est ensuite donnée, avec un code couleur, pour savoir si le cours d'eau est plutôt en très bon état, ou moyen, voire médiocre.

→ Au bout de ce chemin, prenez de nouveau à droite et à la prochaine intersection, prenez en face ; vous suivez un balisage jaune.

2 Drôles de trognes

Le saviez-vous ?

Les arbres dits « têtards » n'ont rien à voir avec les grenouilles ! On les crée en coupant plusieurs fois leurs plus hautes branches, créant ainsi une « tête » à la cime de l'arbre. Sur cette « tête » pousseront ensuite de nouvelles branches. Avant le développement de ces nouvelles branches, apparaissent d'abord des bourgeons, qui donnent de nouveaux rameaux, tandis que des bourrelets se forment au niveau des branches coupées. Les tailles successives provoquent des replis et des boursoufflures qui donnent aux arbres têtards, aussi appelés "trognes", leur allure si particulière.



© CPIE LO

Les arbres têtards sont aussi des réservoirs de biodiversité ! Les creux formés servent à la fois de refuge et de garde-manger aux insectes, aux oiseaux (comme la chouette chevêche par exemple) mais aussi aux petits mammifères (comme par exemple l'écureuil).

L'arbre têtard a plusieurs utilités : les rameaux coupés satisfaisaient les besoins pour les activités de vannerie, renouvelaient l'approvisionnement en bois de chauffage, étaient valorisés dans la fabrication d'outils... ou pouvaient encore servir pour le fourrage des animaux, ou à l'épandage. Robustes, épais et dotés de denses feuillages, ils constituent également d'efficaces murs « coupe-vent » servant à protéger les cultures.

→ À la prochaine intersection, prenez à droite et poursuivez pendant 1300 mètres : la route se transforme en chemin puis en sentier. Vous prenez le deuxième chemin sur votre droite : celui-ci se présente en épingle serrée et vous donne l'impression sur les premiers mètres de revenir sur vos pas. Poursuivez sur une centaine de mètres. Vous vous trouvez sur un point de traversée de l'étang de Kercabus.

3 L'étang de Kercabus

D'une surface d'environ trois hectares, cet étang est alimenté par trois cours d'eau : ce n'est pas rien ! C'est une belle illustration naturelle du principe de bassin versant, au fond duquel les cours d'eau convergent.



© CPIE LO
Étang de Kercabus

L'histoire de l'étang est intimement liée à celle du manoir éponyme (15e siècle) situé non loin. Comme beaucoup de seigneuries guérandaises, le domaine de Kercabus était doté d'un étang servant généralement de vivier. On note également dans les archives et sur le site, la présence de plusieurs moulins à farine : deux à eau (tous deux détruits) et un à vent (debout).

→ Poursuivez tout droit jusqu'au village et tournez à gauche. Au bout de la rue, au carrefour en T, prenez à droite (vous passez sans le voir au-dessus d'un des trois cours d'eau qui alimente l'étang) et poursuivez jusqu'au prochain carrefour où vous prendrez de nouveau à droite.

4 Les oiseaux aquatiques

Ils dépendent, d'une manière ou d'une autre, de zones humides ou de cours d'eau pour compléter une partie de leur cycle biologique. Ces oiseaux remplissent d'importants rôles écologiques et ces riches milieux aquatiques leur servent de sites de nidification, ou de réserve de nourriture essentielle à leur croissance.

On peut citer par exemple la catégorie des échassiers, capables de chasser dans l'eau sans mouiller leur plumage, grâce à leurs longues pattes et leur long cou.

Le héron cendré (*Ardea cinerea*), un échassier bien connu.



© Phabray

→ Continuez sur ce chemin ; vous repassez au-dessus du cours d'eau qui alimente également la mare que vous apercevez sur votre gauche.

5 Le tigre de la mare

Sur votre gauche, vous pouvez vous approcher un peu pour profiter de l'ambiance de la mare... Mais attention de ne pas tomber face à un prédateur redoutable : le dytique (*Dytiscus marginalis*) !



dytique adulte et larve © aquaportail.com

C'est un coléoptère aquatique, très bon nageur, qui utilise ses pattes postérieures comme des rames. Il est carnivore et peut dévorer des animaux aussi grands que lui : prenez gare aux morsures si vous tentiez de le capturer !

→ Vous rejoignez une route : prenez à gauche puis au carrefour, empruntez le chemin qui se présente en face. Laissez le prochain chemin qui s'ouvre sur votre gauche. En entrant dans le hameau, prenez tout de suite à droite (route de Kerbins), puis au carrefour, traversez puis prenez à droite pour cheminer face aux voitures.

6 Dis-moi quel est ton nom...

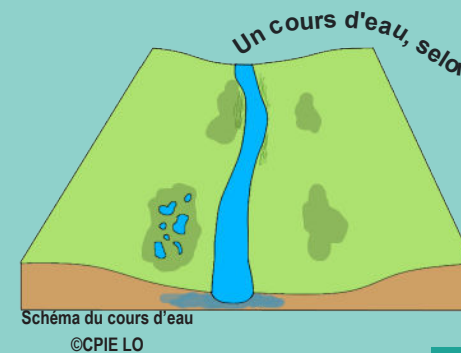


Schéma du cours d'eau

© CPIE LO

Saurez-vous remettre dans l'ordre ces cours d'eau, selon leur taille ?

Attention ! Un intrus s'est glissé dans la liste...

rivière – ruisseau – fleuve – étang – ru

.....<.....<.....<.....
Réponse : ru < ruisseau < fleuve < rivière < étang = intrus (l'eau ne s'y écoule pas)

→ Prenez la première à droite pour retrouver votre point de départ.